



## **Installation de Cisco Unified Call Manager**

**>>> Réalisé avec CUCM : 8.6.2a**

### **Description :**

**Le but de cet article est de vous apprendre à installer un serveur de téléphonie unifié Cisco. Je commencerai par expliquer les différentes étapes de l'installation du CUCM. Puis dans un deuxième temps et dans un deuxième article, j'expliquerai comment faire une configuration basique du CUCM.**

# Installation de Cisco Unified Call Manager

>>> Réalisé avec CUCM : 8.6.2a

## Pré-requis :

Pour une version 7.0 ou 7.1, nous avons besoin des performances minimum suivantes :

- 2Go de mémoire vive
- 70Go de Disque dur
- 1 Processeur

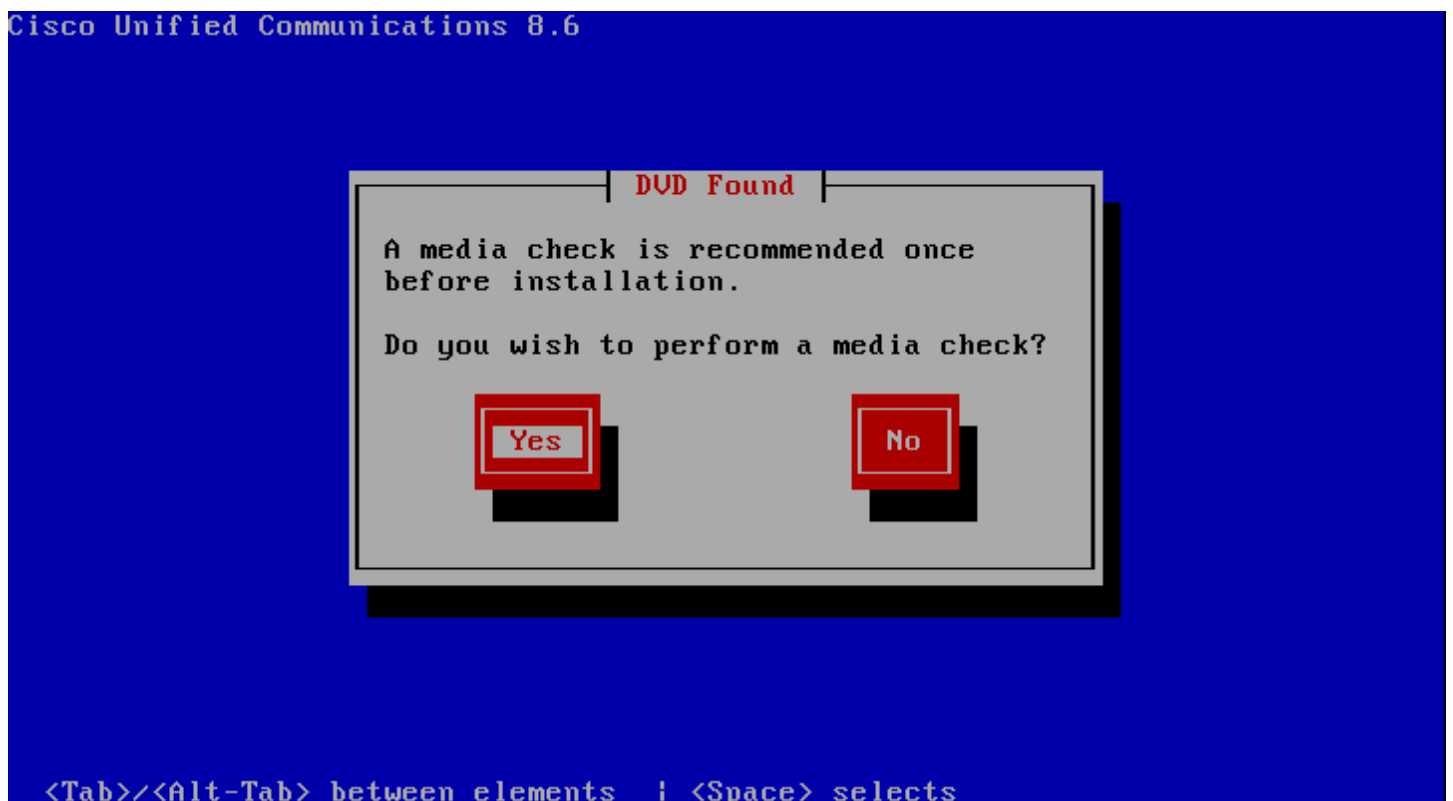
Pour une version 8.5 ou 8.6, nous avons besoin des performances minimum suivantes :

- 4 Go de mémoire vive
- 80Go de Disque dur
- 1 Processeur 2Coeurs ou 2 Processeurs

Nous avons besoin pour terminer de l'ISO d'installation du CUCM.

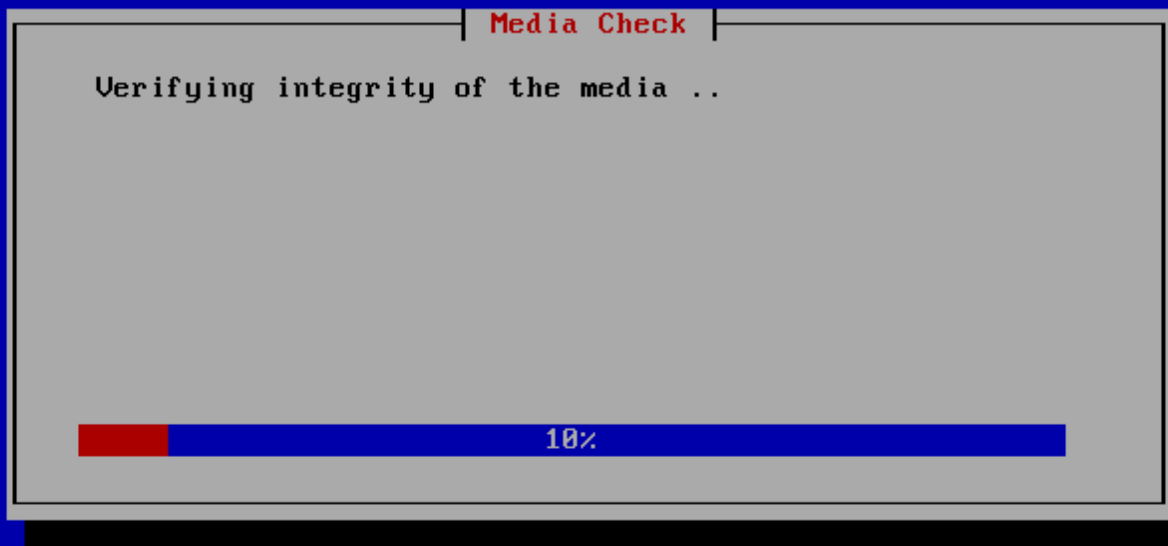
## Installation

On commence l'installation par insérer le DVD ou l'ISO. Ensuite on allume le serveur, on attend qu'il démarre. Voici la première étape de l'installation :



L'installation nous propose de vérifier l'intégrité du DVD ou de l'ISO.

Cisco Unified Communications 8.6



<Tab>/<Alt-Tab> between elements ; <Space> selects

On laisse CUCM faire son travail, et on attend que le test soit réussi :

Cisco Unified Communications 8.6

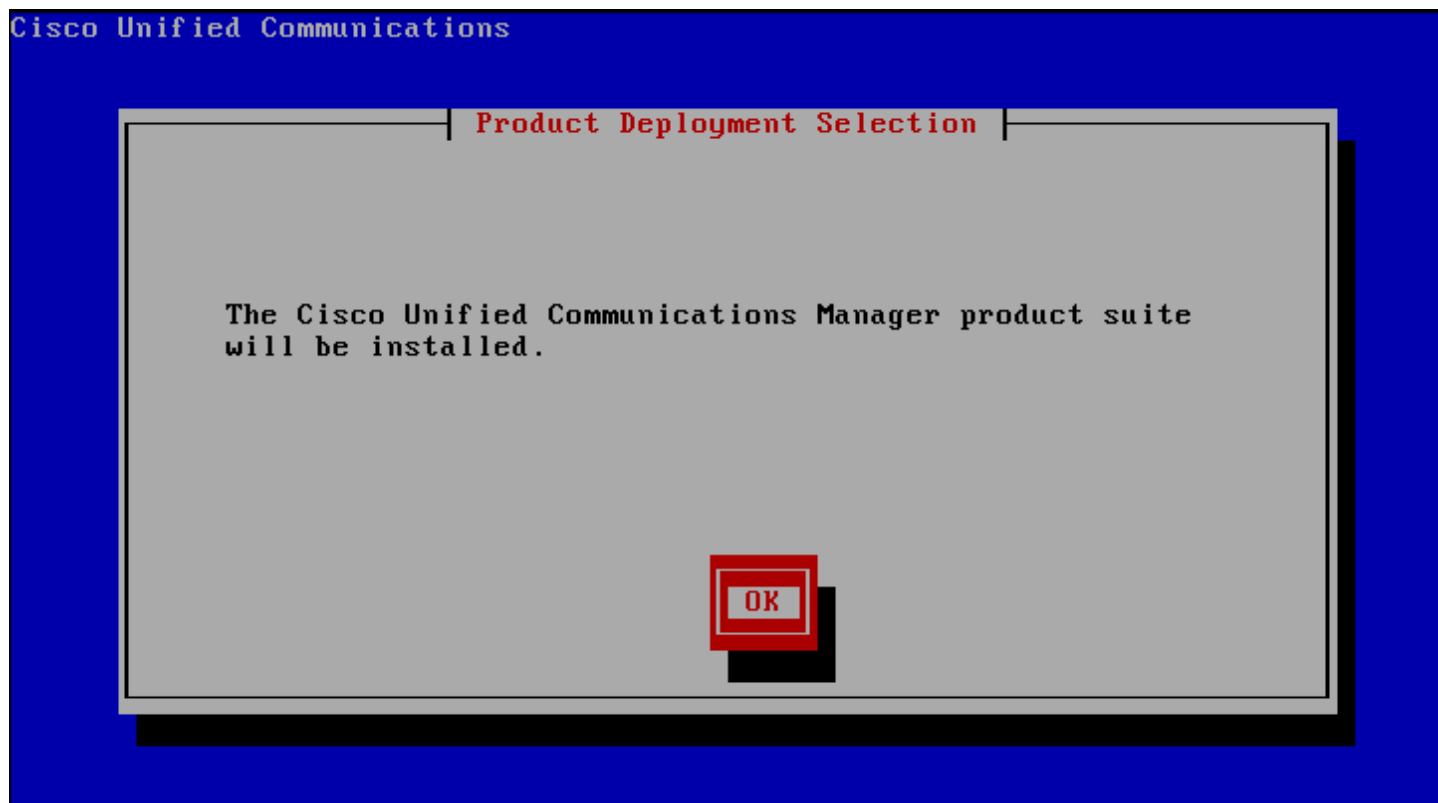


<Tab>/<Alt-Tab> between elements ; <Space> selects

On fait "Entrée" et on attend, des messages vont apparaitre, on laisse faire.

```
Running the system installer.  
Please wait...  
Detecting Server Hardware - this can take several minutes  
VMware: passed detection validation  
Detecting Server Hardware - this can take several minutes  
VMware: passed detection validation  
Beginning Hardware Setup and Firmware Management  
Hardware Setup Complete  
/mnt/source/Cisco/base_scripts/server_api_manager.sh: line 590: sudo: command not found
```

CUCM se charge de tester notre configuration matériel, pour vérifier qu'elle est bien conforme au pré-requis. On attend donc le message nous confirmant que c'est bon :

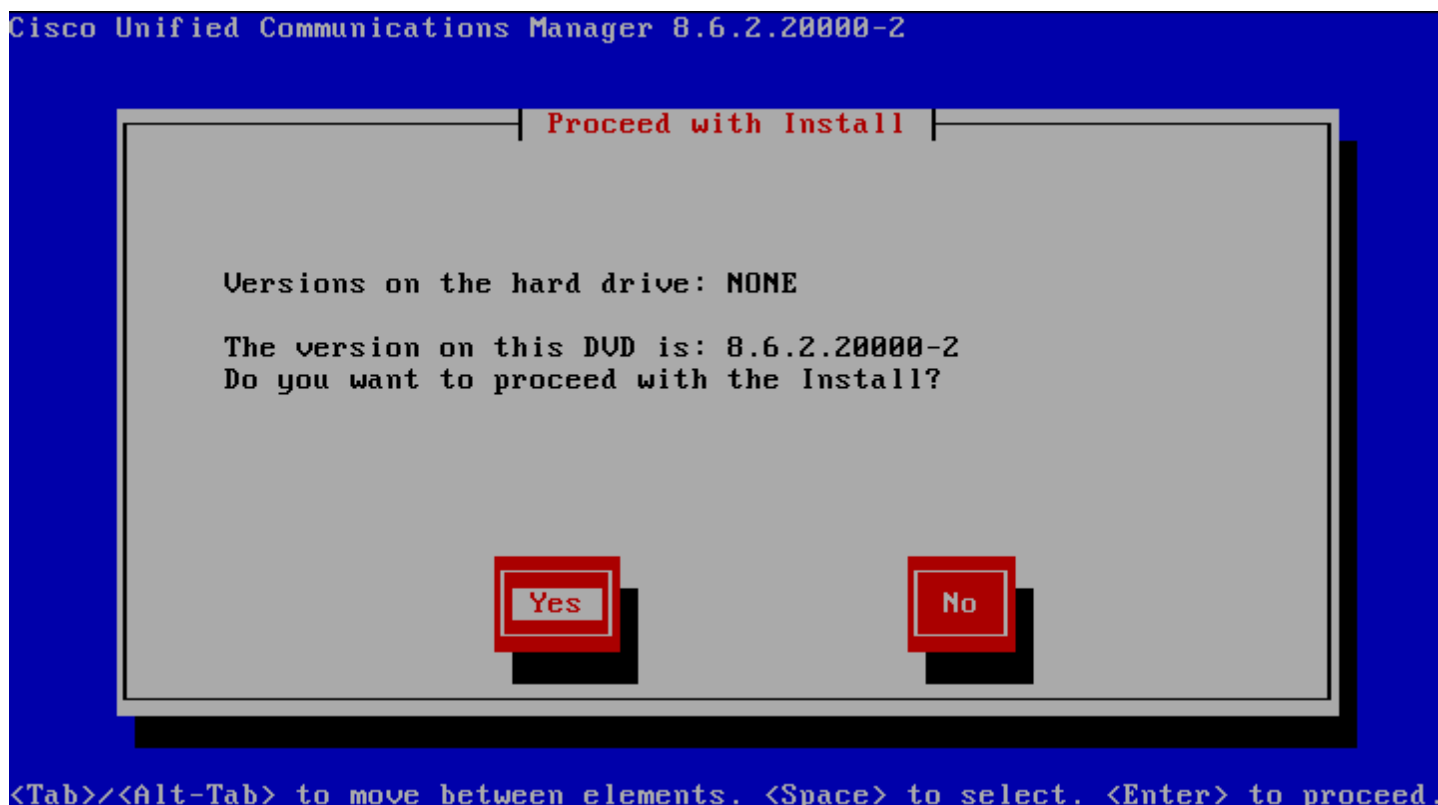


Si vous obtenez un message d'erreur comme celui-ci :

```
/mnt/source/Cisco/base_scripts/server_api_manager.sh: line 590: sudo: command not found
```

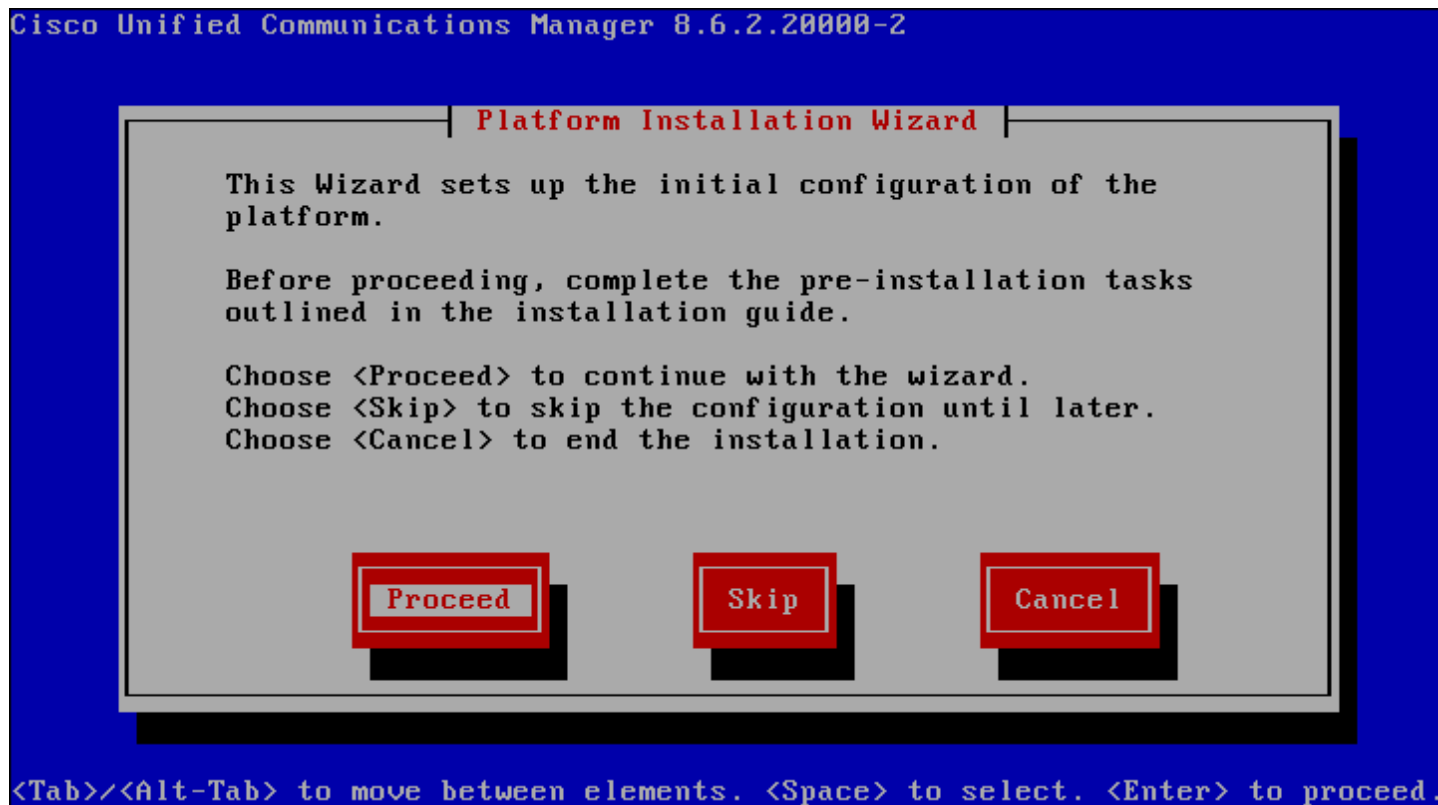
Ne vous inquiétez pas.

CUCM nous propose ensuite si nous voulons commencer l'installation :

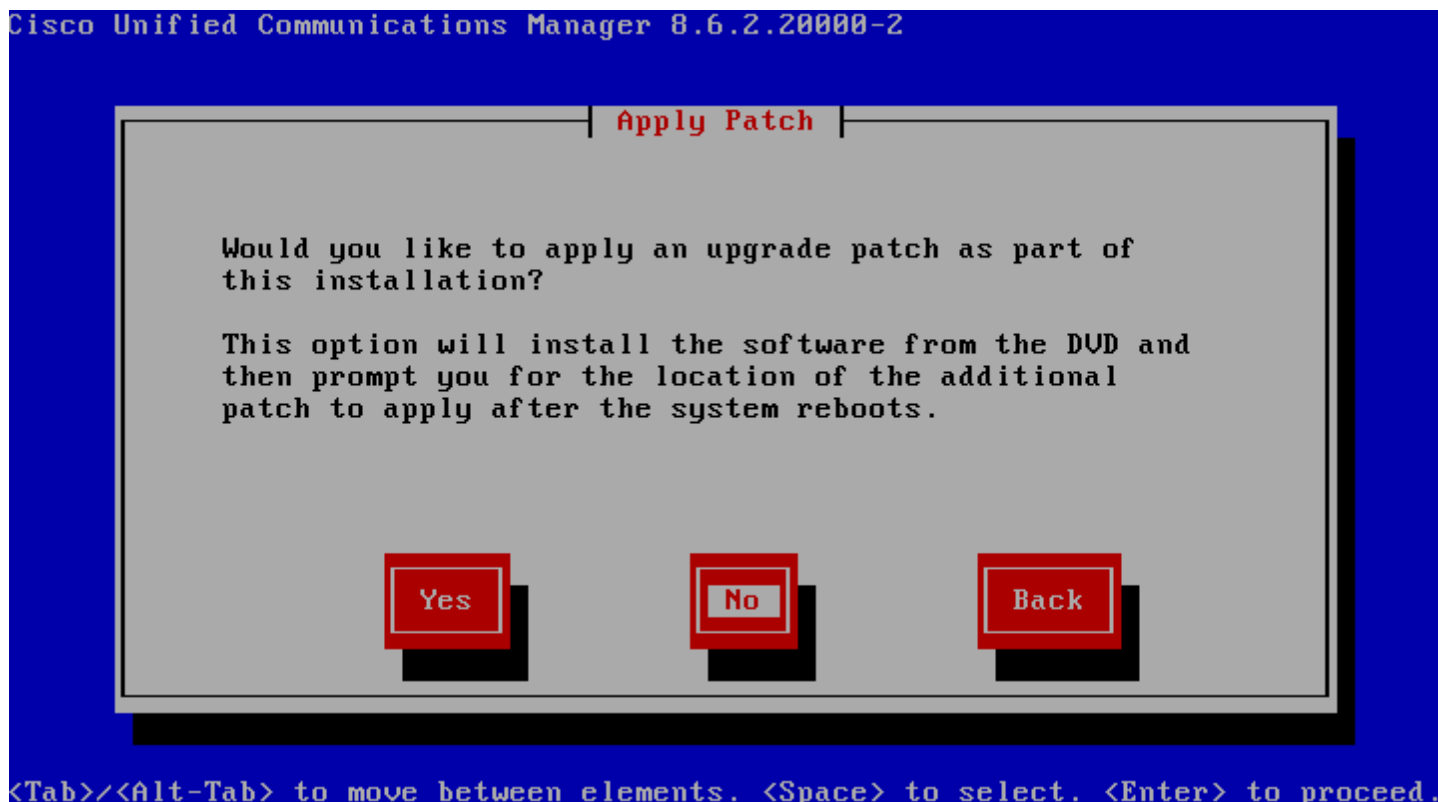


Sélectionnez "YES".

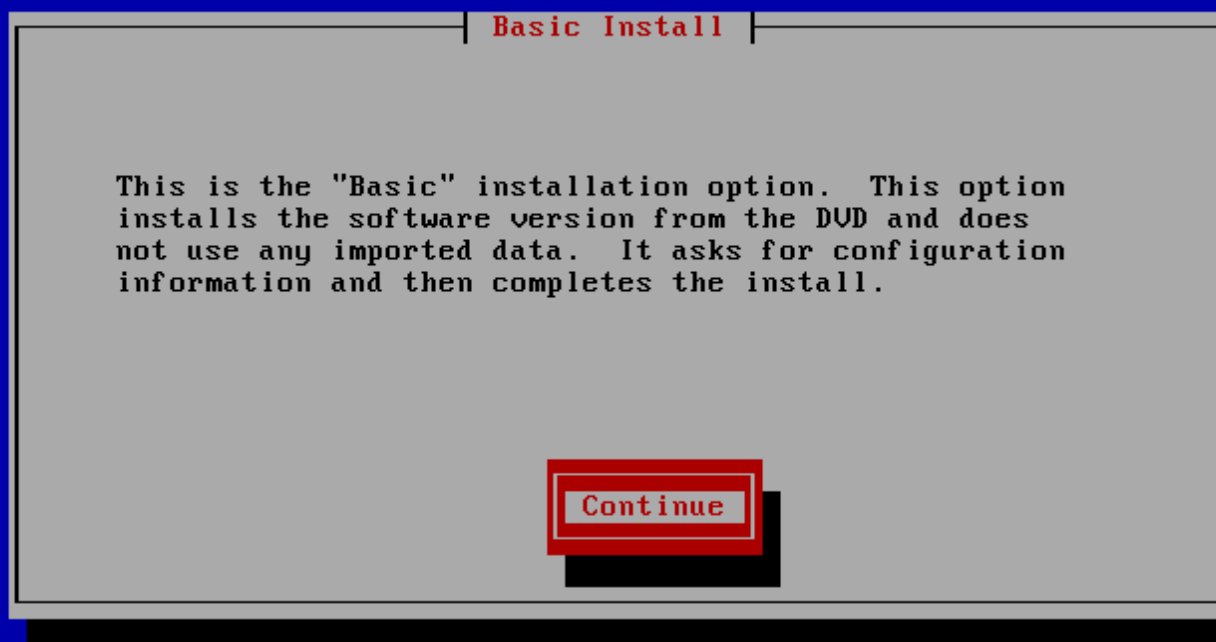
Le CUCM va commencer par configurer la plateforme d'installation (votre serveur), sélectionnez "Proceed" :



L'étape suivante propose soit de mettre à jour votre Call Manager existant, ou soit de faire une installation complète. Nous voulons faire une installation complète donc nous allons sélectionner "No" :

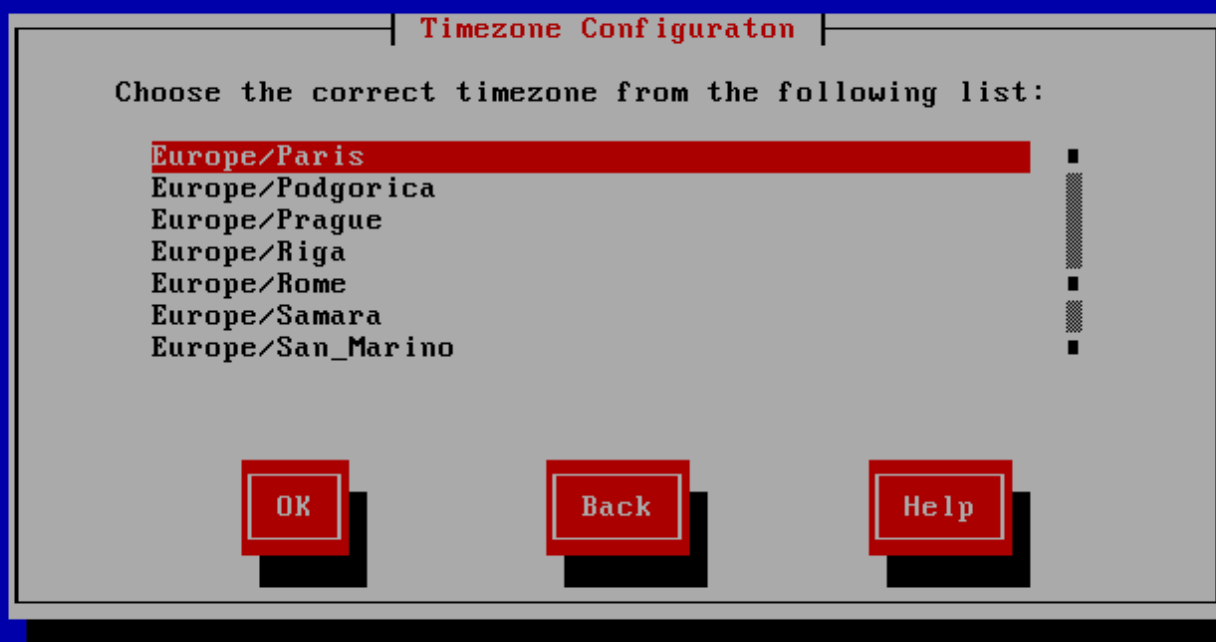


Et sélectionner "Continue" :



<Tab>/<Alt-Tab> to move between elements. <Space> to select. <Enter> to proceed.

Nous débutons maintenant les étapes de configuration, avec la première étape concernant la zone de temps. Pour la France sélectionnez "Europe/Paris" :



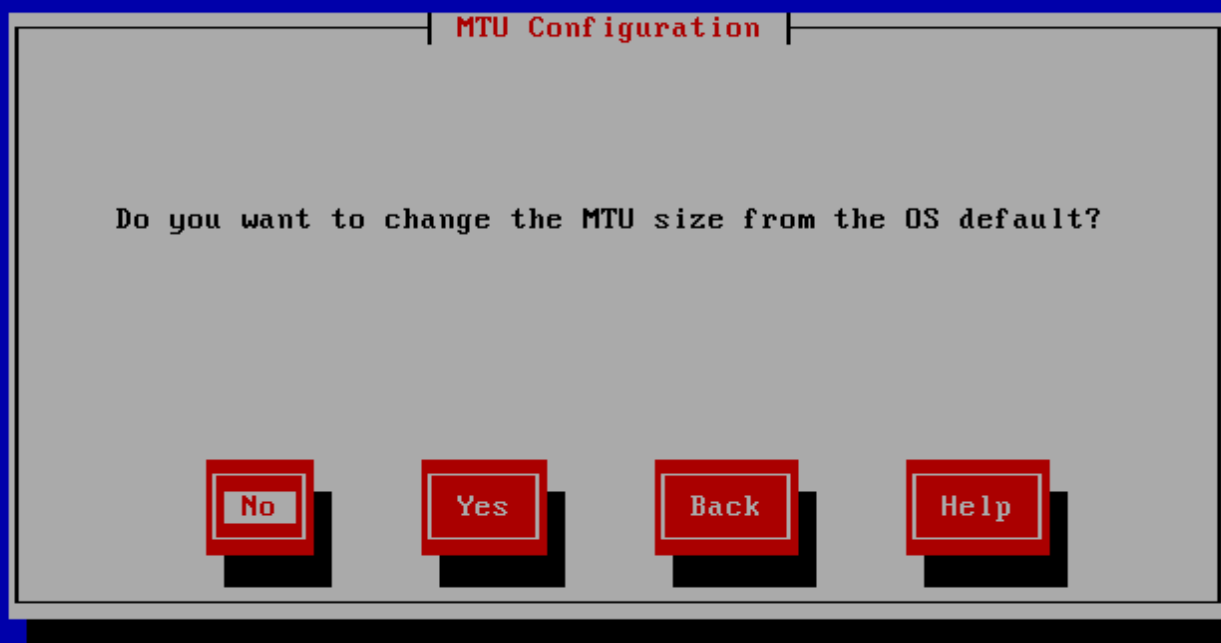
<Arrow Up/Down> to select, <Tab> to move to another field, <OK> to exit screen.

Ensuite, l'installateur nous propose de régler le mode de fonctionnement de notre interface réseau. Si vous êtes sur un serveur dédié choisissez auto. Si vous êtes comme moi sur une machine virtuelle alors sélectionnez "Continue" :



<Tab>/<Alt-Tab> to move between elements. <Space> to select. <Enter> to proceed.

Concernant la MTU, sélectionnez "No" :



<Tab>/<Alt-Tab> to move between elements. <Space> to select. <Enter> to proceed.

CUCM nous propose ensuite d'utiliser ou pas un serveur DHCP pour la configuration IP du serveur. Pour éviter tout problème d'adressage, je vous conseille de fixer votre configuration IP manuellement. Donc sélectionnez "No" :

**DHCP Configuration**

Do you want to use Dynamic Host Configuration Protocol (DHCP) on this machine?

<Tab>/<Alt-Tab> to move between elements. <Space> to select. <Enter> to proceed.

Configurer les paramètres réseaux :

**Static Network Configuration**

Host Name

IP Address

IP Mask

GW Address

<Tab>/<Alt-Tab> to move between elements. <Space> to select. <Enter> to proceed.

Dans l'étape suivante, le Call Manager nous demande s'il doit utiliser un serveur DNS pour résoudre les noms du domaine.

**Si vous sélectionnez "Yes" votre serveur DNS doit être joignable pendant l'installation et le HostName de votre Call Manager doit pouvoir être résolu. Sinon votre installation va s'arrêter.**



**DNS Client Configuration**

Do you want to enable Domain Name System (DNS) Client on this machine?

<Tab>/<Alt-Tab> to move between elements. <Space> to select. <Enter> to proceed.

- Si vous sélectionnez "Yes". Le CUCM vous demandera les adresses de vos serveurs DNS, ainsi que le nom de votre domaine.

**DNS Client Configuration**

Primary DNS                    172.16.1.251

Secondary DNS (optional) 8.8.8.8

Domain                         idum.eu

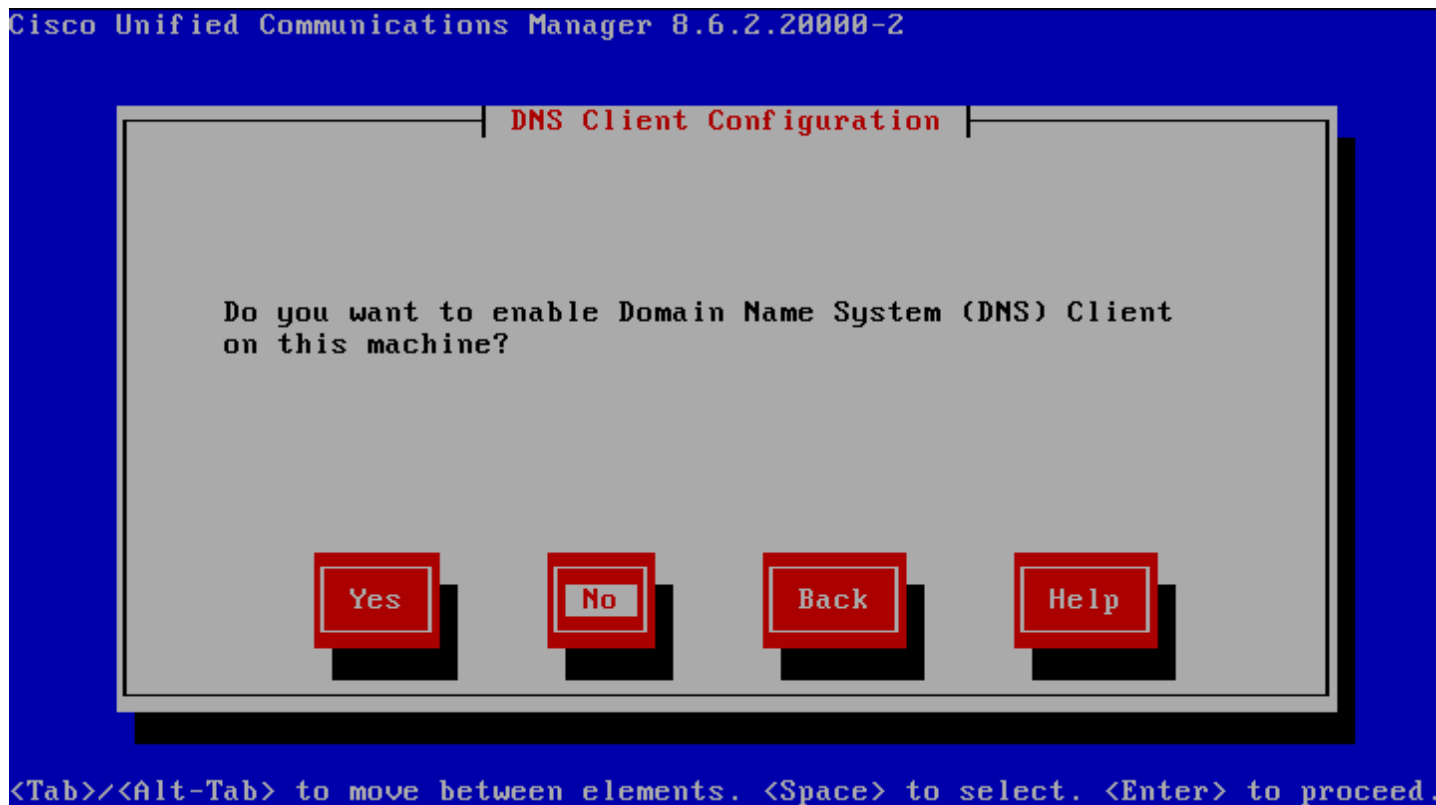
<Tab>/<Alt-Tab> to move between elements. <Space> to select. <Enter> to proceed.

Pour être sûr, depuis une autre machine de votre réseau testez la résolution du HostName CUCM, via la commande "nslookup -hostname-" :

```
root@prune:~# nslookup cucm
Server:      127.0.0.1
Address:    127.0.0.1#53

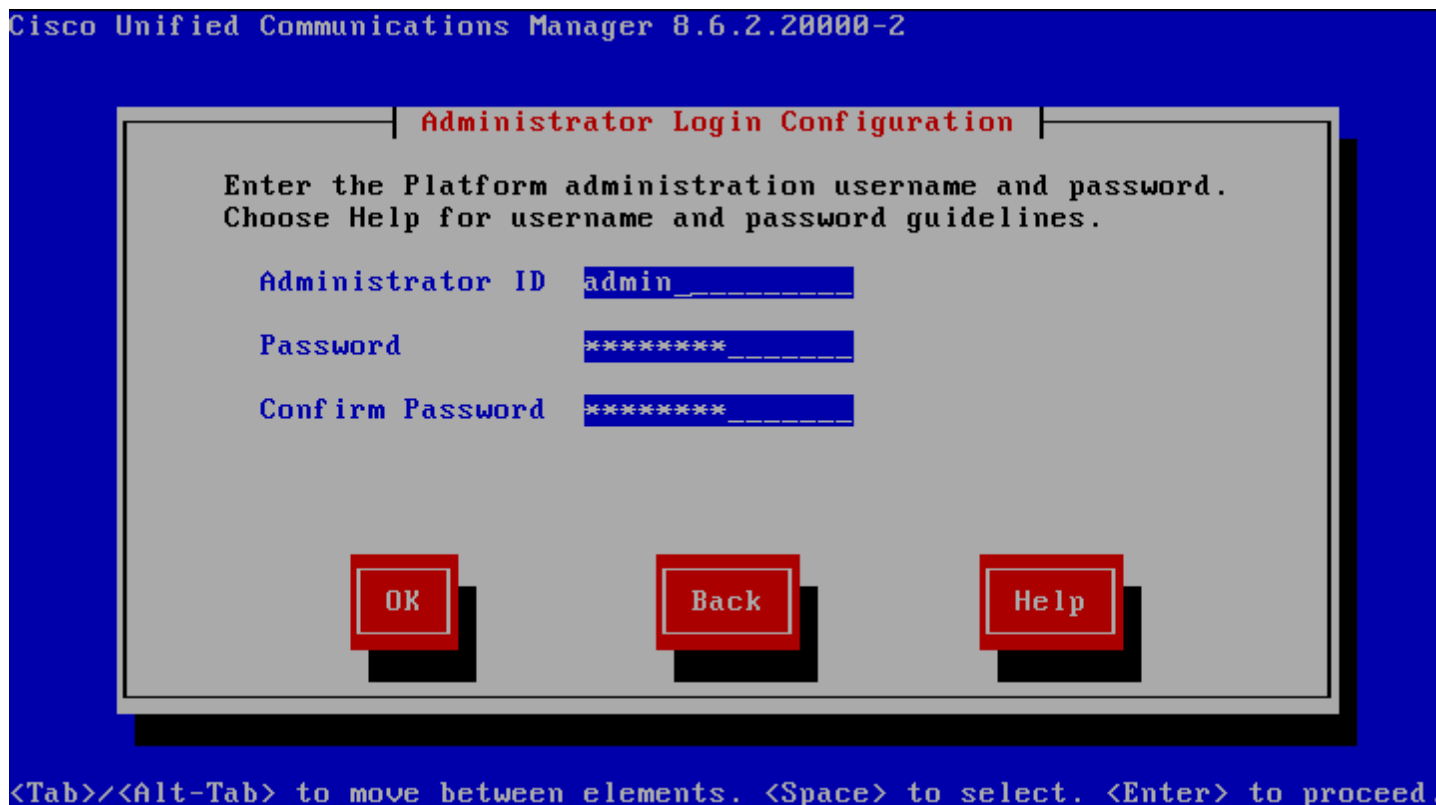
Name:      cucm.idum.eu
Address: 172.16.1.252
```

- Sinon sélectionnez "No" :



Les paramètres de la configuration IP étant terminés. Le Call Manager va demander maintenant de configurer les accès. En commençant par le mot de passe OS utilisé pour se connecter en CLI sur le serveur ou en web dans la zone "Administration de Cisco Unified OS" :

**Le clavier est en QWERTY ne l'oubliez pas.**



Ensuite, remplissez les informations pour générer les certificats :

## Certificate Information

Enter information about your organization. This is used to generate security certificates for this node.

Organization Idum

Unit ToIP

Location Nantes

State Loire-Atlantique

Country France  
French Guiana  
French Polynesia

OK

Back

Help

<Tab>/<Alt-Tab> to move between elements. <Space> to select. <Enter> to proceed.

Le CUCM demande s'il doit configurer le serveur comme étant le Publisher ou comme Subscriber (Dans mon cas je veux qu'il soit Publisher, donc je sélectionne "Yes") :

**Il peut y avoir qu'un seul Publisher.**

## First Node Configuration

Is this server the First Node in the cluster?

Yes

No

Back

Help

<Tab>/<Alt-Tab> to move between elements. <Space> to select. <Enter> to proceed.

Un dernier paramètre IP, le ou les serveur(s) NTP, permettant de synchroniser les horloges.

**Comme le serveur DNS, il faut que votre serveur NTP puisse répondre lors de l'installation.**

**Network Time Protocol Client Configuration**

NTP Server 1            172.16.1.251\_\_\_\_

NTP Server 2            \_\_\_\_\_

NTP Server 3            \_\_\_\_\_

NTP Server 4            \_\_\_\_\_

NTP Server 5            \_\_\_\_\_

**OK**                    **Back**                    **Help**

<Tab>/<Alt-Tab> to move between elements. <Space> to select. <Enter> to proceed.

Configuration des accès pour les autres serveurs (subscriber) :

**Security Configuration**

Enter the system security password. This password is used to secure communication between cluster nodes and will also be used by DRS for encryption of backup tar files. Choose Help for username and password guidelines.

Security Password    \*\*\*\*\*\_\_\_\_\_

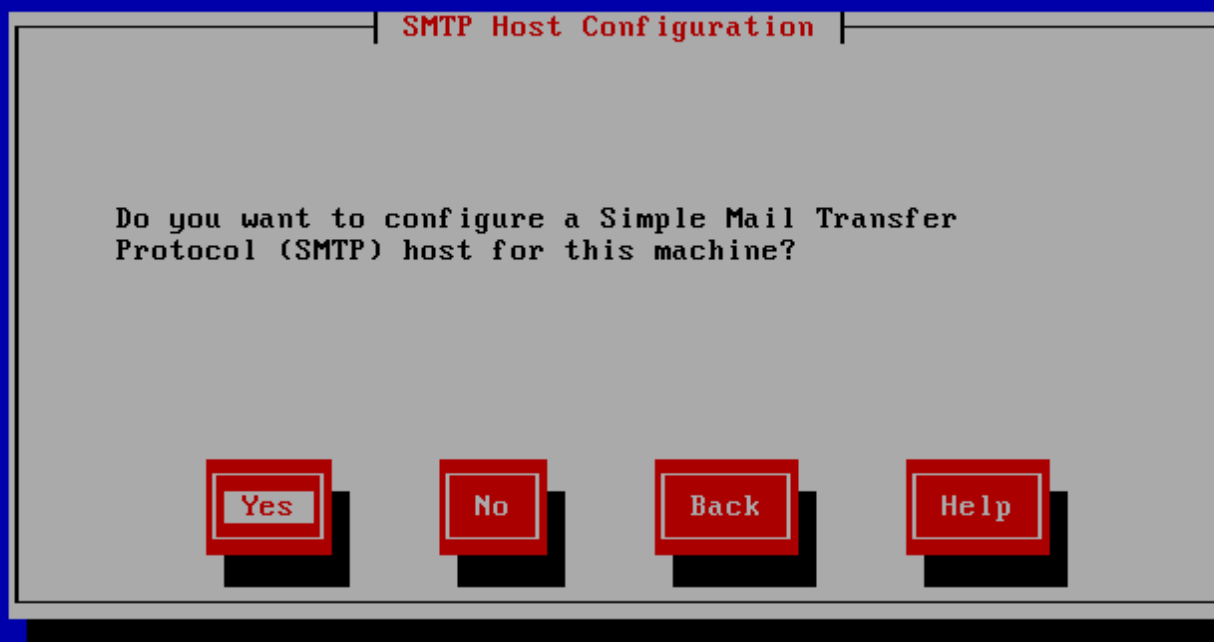
Confirm Password    \*\*\*\*\*\_\_\_\_\_

**OK**                    **Back**                    **Help**

<Tab>/<Alt-Tab> to move between elements. <Space> to select. <Enter> to proceed.

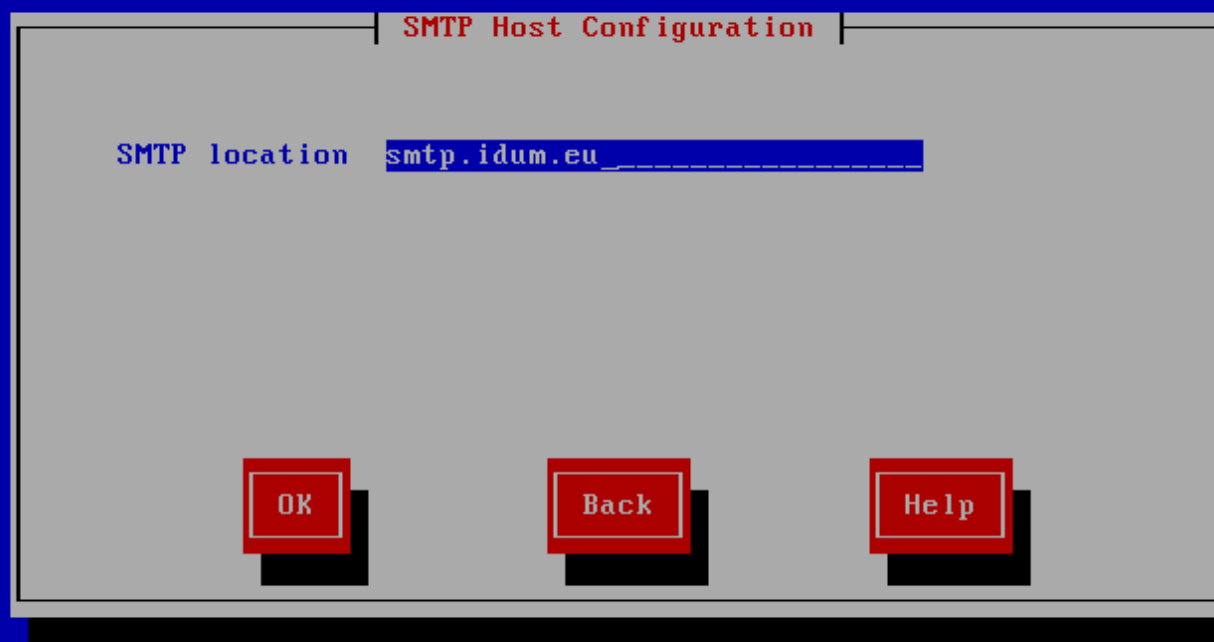
Le CUCM peut avoir besoin d'un serveur mail, pour transférer ces mails.

- Si vous avez un serveur SMTP locale :



<Tab>/<Alt-Tab> to move between elements. <Space> to select. <Enter> to proceed.

L'étape suivante vous proposera alors de configurer l'adresse de votre serveur SMTP :



- Sinon choisissez "No" :

**SMTP Host Configuration**

Do you want to configure a Simple Mail Transfer Protocol (SMTP) host for this machine?

<Tab>/<Alt-Tab> to move between elements. <Space> to select. <Enter> to proceed.

Dernier accès à configurer, l'accès à l'interface de management :

**Application User Configuration**

The Application User username and password are used to log into the Application administrative webpage(s).

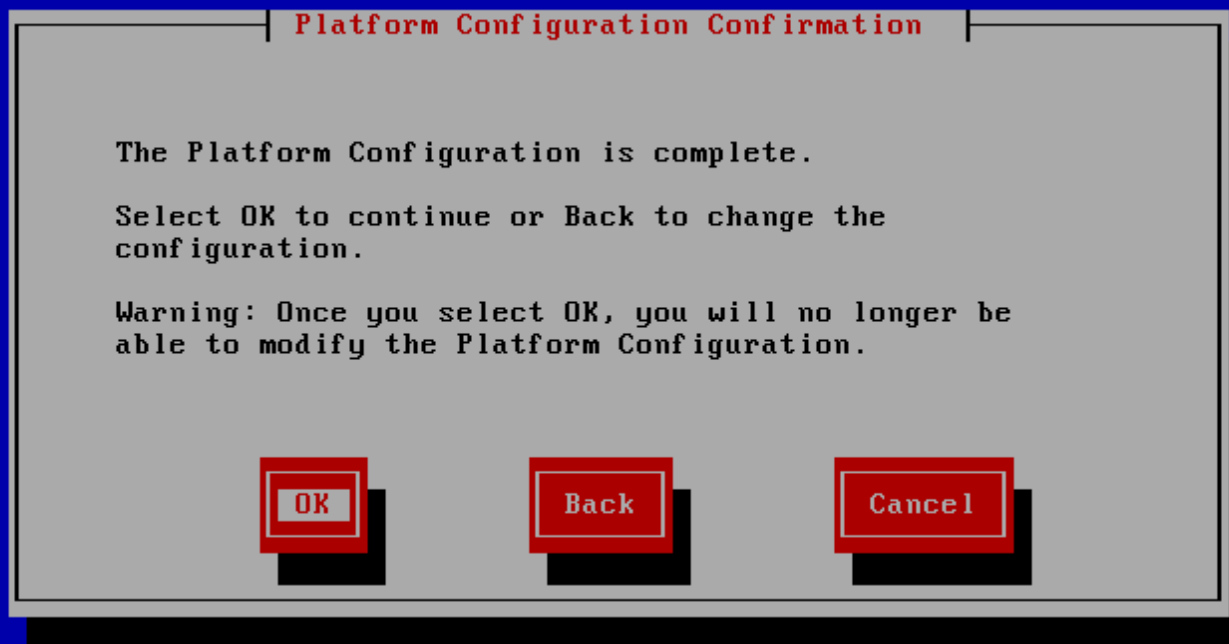
Application User Username      nsalmon\_\_\_\_\_

Application User Password      \*\*\*\*\*\_\_\_\_\_

Confirm Application User Password      \*\*\*\*\*\_\_\_\_\_

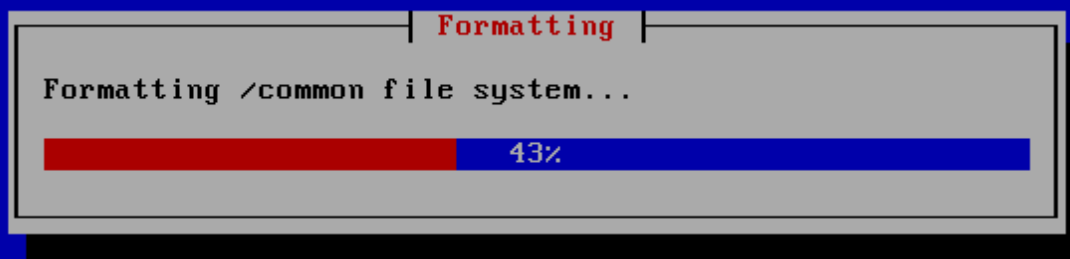
<Tab>/<Alt-Tab> to move between elements. <Space> to select. <Enter> to proceed.

Pour terminer sélectionnez "OK" pour lancer l'installation :



<Tab>/<Alt-Tab> to move between elements. <Space> to select. <Enter> to proceed.

Puis patientez .....



<Tab>/<Shift,Tab> between elements | <Space> selects

Et patientez encore .....

**Package Installation**

Installing Operating System Packages

Item : 40 of 251  
Description: installing package (28.36 Mbytes)

1%

	Items	Size	Time
Total :	251	642M	0:04:21
Completed:	40	116M	0:00:47
Remaining:	211	526M	0:03:34

18%

<Tab>/<Shift,Tab> between elements | <Space> selects

Jusqu'à obtenir ceci :

```
Cisco Unified Communications Manager 8.6.2.20000-2
localhost login: _
```

L'installation étant terminée nous pouvons nous connecter à l'interface web :

```
https://172.16.1.252
```

Pour obtenir cette page :



Installed Applications

- Cisco Unified Communications Manager

Il restera à cliquer sur le lien et s'authentifier avec le dernier compte que vous avez créé (Pour moi "nsalmon").





**Idum**